

其他

主讲: 方涛

目 录

1 围手术期处理

2 营养

3 感染

4 创伤、火器伤及烧伤

5 乳房疾病

6 中毒及中暑

PART01 围手术期处理

围手术期处理-大纲要求

1. 手术前准备

(1) 手术时限的分类 (2) 一般准备 (3) 特殊准备

2. 手术后处理

(1) 术后常规处理与监测 (2) 术后不适及处理

(3) 术后并发症的治疗与预防 (助理)

3. 术后主要并发症 (执业)

(1) 临床表现 (2) 预防与处理

手术前准备-手术时限分类

手术分类	定义	举例
急症手术	需在最短时间内进行必要的准备后迅速实施的手术	外伤性肠破裂
限期手术	手术时间应有一定限度, 不宜延迟过久, 而应在尽可能短的时间内做好术前准备	恶性肿瘤根除术、甲状腺功能亢进症切除术
择期手术	可在充分的术前准备后选择合适时机进行的手术	良性肿瘤切除术、腹股沟疝修补术

手术前准备-一般准备

1. 术前 2 周应停止吸烟。

2. 胃肠道准备: ①术前禁食 12h, 禁水 4h; ②胃肠减压: 必要时; ③胃肠道手术: 术前 1~

2 日开始进流质饮食, 有幽门梗阻的患者, 需在术前进行洗胃; ④一般性手术: 术前 1 日应做肥皂水灌肠; ⑤结肠或直肠手术: 术前 1 日及手术当天清晨行清洁灌肠或结肠灌洗, 术前 2~3 日开始口服肠道制菌药物--减少术后并发感染。

3. 营养不良 (血浆白蛋白): ①30~35g/L, 应补充富含蛋白质饮食予以纠正; ②<30g/L 或转铁蛋白<0.15g/L, 则需通过输入血浆、人体白蛋白制剂或行术前肠内、肠外营养支持才能在较短的时间内纠正。

4. 脑血管病: 近期有脑卒中史者, 择期手术应至少推迟 2 周, 最好 6 周。

5. 心血管病: 血压控制在 160/100mmHg 以下; 有心肌梗死者 6 个月内不施行择期手术。

6. 呼吸系统: 急性呼吸系统感染者: 择期手术--治愈后 1~2 周; 急症手术--抗生素, 尽可能避免吸入麻醉; 阻塞性呼吸道疾病--围手术期应用支气管扩张药; 喘息正在发作者--择期手术应推迟。

7. 肾疾病: 术前透析在计划手术 24 小时以内进行。

8. 糖尿病: 口服降糖药者, 服用至手术前一晚; 长效降糖药, 术前 2~3 日停药, 改用常规胰岛素; 禁食者需静脉输注葡萄糖+胰岛素维持血糖轻度升高状态 (5.6~11.2mmol/L)。

7. 凝血: 服用阿司匹林应停用 7 天; 有凝血障碍者急症手术--输血浆制品。

8. 下肢深静脉: 有静脉血栓危险因素者, 应预防性使用低分子量肝素。

手术后处理-卧位

	体位	目的
全麻未清醒	平卧, 头转向一侧	避免误吸
蛛网膜下腔阻滞	平卧或头低卧位 12h	防止脑脊液外渗致头痛
颅脑手术	15° ~30° 头高脚低 斜坡卧位	降低颅压
颈、胸手术	高半坐位卧位	利于呼吸及有效引流
腹部手术	低半坐位卧式或斜坡卧位	减少腹壁张力
腹腔内有污染	半坐位或头高脚低位	利于体位引流
脊柱或臀部	俯卧或仰卧位	避免挤压切口

手术		
休克患者	下肢抬高 15° ~20° , 头部和躯干抬高 20° ~ 30°	增加回心血量
肥胖患者	侧卧位	利于呼吸和静脉回流

手术后处理-缝线拆除

部位	拆线时间
头、面、颈部	术后 4~5 日
下腹部、会阴部	术后 6~7 日
胸部、上腹部、背部、臀部	术后 7~9 日
四肢	术后 10~12 日
减张缝线	术后 14 日
近关节处及年老、营养不良患者	适当延迟, 间隔拆线
青少年患者	适当缩短

切口分类

- ①清洁切口 (I类切口): 缝合的无菌切口, 如甲状腺大部切除术等。
- ②可能污染切口 (II类切口): 指手术时可能带有污染的缝合切口, 如胃大部切除术等, 皮肤不容易彻底消毒的部位、6 小时内的伤口经过清创术缝合、新缝合的切口再度切开者。
- ③污染切口 (III类切口): 指邻近感染区或组织直接暴露于污染或感染物的切口, 如阑尾穿孔的阑尾切除术、肠梗阻坏死的手术、各部位脓肿引流的手术等。

切口愈合分级

- ①甲级愈合: 用“甲”字代表, 指愈合优良, 无不良反应;
- ②乙级愈合: 用“乙”字代表, 指愈合处有炎症反应, 如红肿、硬结、血肿、积液等, 但未化脓;
- ③丙级愈合: 用“丙”字代表, 指切口化脓, 需要做切开引流等处理。

记录

如甲状腺大部分切除术后愈合优良, 则记以“ I /甲”; 胃大部分切除术切口血肿, 则记以“ II

/乙”。

1. 按手术期限, 下列属于限期手术的是

- A. 慢性阑尾炎切除术
- B. 直肠癌根治术
- C. 完全性肠梗阻造瘘术
- D. 可复性股疝修补术
- E. 急性上消化道穿孔修补术

【答案】B

(2~3 题共用备选答案)

- A. 甲状腺囊肿切除术
- B. 胃十二指肠溃疡胃大部切除术
- C. 胃癌根治术
- D. 肠梗阻肠坏死手术
- E. 腹股沟斜疝修补术

2. 限期手术的是【答案】C

3. 急诊手术的是【答案】D

4. 择期手术病人需要进行营养支持治疗的血浆白蛋白是

- A. <30g/L
- B. <31g/L
- C. <32g/L
- D. <33g/L
- E. <34g/L

【答案】A (血浆白蛋白<30g/L 或转铁蛋白<0.15g/L)

5. 择期手术治疗至少应在心肌梗死后

- A. 2 周
- B. 4 周
- C. 8 周
- D. 12 周
- E. 24 周

【答案】E

6. 糖尿病病人的手术, 下列哪项不恰当

- A. 纠正电解质紊乱及酸中毒
- B. 改善营养状况
- C. 实施有感染可能的手术, 术前预防应用抗生素
- D. 手术应当日尽早进行, 缩短术前禁食时间
- E. 应用胰岛素, 使病人血糖稳定在正常水平

【答案】E (轻度升高状态: 5.6~11.2mmol/L)

7. 术前常规禁食的主要目的是

- A. 避免胃膨胀而妨碍手术
- B. 防止围手术期的呕吐及误吸
- C. 防止术后腹胀
- D. 防止术后肠麻痹
- E. 防止术后便秘

【答案】B

8. 关于术后早期离床活动的益处, 错误的是

- A. 预防肺部感染
- B. 预防下肢静脉血栓
- C. 有利于减少腹胀
- D. 有利于减少切口感染
- E. 有利于减少尿潴留

【答案】D

9. 腹部手术后能进食的主要依据是

- A. 胃管抽出澄清胃液
- B. 患者已下床活动
- C. 病人饥饿感明显
- D. 肠鸣音增强
- E. 肛门排气后

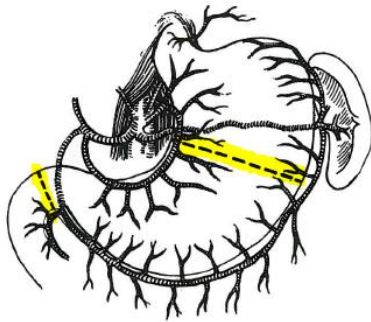
【答案】E

10. 男性, 因胃溃疡行胃大部分切除术, 术后出现顽固性呃逆, 首先考虑

- A. 手术造成膈神经损伤

- B. 术后肠粘连
- C. 腹膜后血肿刺激腹腔神经丛
- D. 肠粘连引起肠扭转
- E. 膈下感染

【答案】E



胃大部切除范围

11. 胸腹部大手术术后下列哪项术后并发症一般最先出现

- A. 腮腺炎
- B. 肺栓塞
- C. 肺不张
- D. 坠积性肺炎
- E. 伤口裂开

【答案】C

12. 术后低血压经输液后未得到纠正, 应考虑

- A. 仍有活动性出血
- B. 血容量补充不足
- C. 可能存在极严重感染
- D. 可能伴有肾上腺功能衰竭
- E. 以上都是

【答案】E

13. 男性, 16岁, 因转移性右下腹痛3天入院, 入院后行急症阑尾切除术, 术后5天体温一直在38.5~39.2℃之间, 腹泻10次/日, 并伴有里急后重, 此时考虑患者并发

- A. 切口感染
- B. 切口裂开
- C. 盆腔脓肿
- D. 手术后出血

E. 尿路感染

【答案】C

(14~15 题共用题干)

男性患者, 18 岁, 因固定性右下腹痛 18 小时急诊行阑尾切除术。术中证实为化脓性阑尾炎伴局限性坏疽。术后 6 小时, 患者仍感腹痛, 躁动不安, 未解小便, 查体: T 38.2℃, BP 80/60mmHg, 面色稍苍白, 皮肤湿冷, 心率 108 次/分, 较弱, 腹部稍胀, 脐周及下腹压痛, 轻度肌紧张, 肠鸣音变弱, 依据上述情况

14. 该患者目前应考虑最可能的情况是

- A. 肠麻痹, 肠梗阻
- B. 腹腔内感染
- C. 急性尿潴留
- D. 阑尾残端瘘
- E. 腹腔内出血

【答案】E

15. 如诊断正确, 应采取何种措施

- A. 持续胃肠减压
- B. 剖腹探查
- C. 输血、输液
- D. 留置导尿管
- E. 镇静、止痛、抗感染治疗

【答案】B

(16~17 题共用备选答案)

- A. 乳腺癌手术
- B. 胃及胆囊手术
- C. 甲状腺手术
- D. 阑尾炎穿孔手术
- E. 脾切除手术

16. 以上哪一种手术属于第 II 类切口 【答案】B

17. 以上哪一种手术属于第 III 类切口 【答案】D

18. 关于术后患者的体位, 下列哪项是错误的

- A. 颅脑手术后, 如无休克或昏迷, 取 $15^{\circ} \sim 30^{\circ}$ 头高脚低斜坡卧位
- B. 颈胸手术后, 取高半坐卧位
- C. 腹部手术后, 取低半坐卧位
- D. 脊柱或臀部手术后, 取俯卧或仰卧位
- E. 休克患者, 应取头低胸高卧位

【答案】E

休克体位: 下肢抬高 $15^{\circ} \sim 20^{\circ}$, 头部和躯干抬高 $20^{\circ} \sim 30^{\circ}$

(19~20 题共用备选答案)

- A. 4-5 天
- B. 6-7 天
- C. 7-9 天
- D. 10-12 天
- E. 14 天

19. 头、颈、面部手术切口拆线时间因为术后 【答案】A

20. 减张缝合线拆除时间应为术后 【答案】E

PART02 营养

外科营养一大纲要求

1. 概述

- (1) 人体的基本营养代谢
- (2) 创伤与感染的代谢变化与营养需求
- (3) 营养状态的评价

2. 肠外营养

- (1) 概念
- (2) 制剂
- (3) 全营养混合液
- (4) 输入途径
- (5) 适应证
- (6) 并发症
- (7) 监测

3. 肠内营养

- (1) 概念
- (2) 制剂
- (3) 适应证
- (4) 并发症

(1~2 题共用备选答案)

- A. 氮平衡试验 B. 三角肌皮褶厚度
C. 血清白蛋白 D. 上臂中部周长
E. BMI

1. 反映机体蛋白质营养状况的是
2. 评价患者营养摄入水平和分解代谢状况的是

【答案】1. C、2. A

3. 创伤感染后的营养代谢变化, 下列哪项是错误的

- A. 能量代谢增大
B. 能量需求增加
C. 可导致水、电解质及酸碱失衡
D. 蛋白质分解与合成代谢减少
E. 脂肪分解加大

【答案】D

(4~5 题共用题干)

男性, 78 岁, 体重 60kg, 全胃切除术后 6 天, 大量肠液自腹腔引流管引出, 左上腹疼痛。

体检: 左上腹轻压痛, 无腹肌紧张。

4. 首选的治疗措施是

- A. 急诊手术 B. 给肠外营养液支持
C. 清流饮食 D. 输血
E. 夹闭引流管

【答案】B

5. 该病人热量每天基本需要量是

- A. 800kcal
B. 1000kcal
C. 1600kcal
D. 2000kcal
E. 2500kcal

【答案】C

机体每天所需热量为 1800~2000kcal。即每天基本需要量为 25~30kcal/kg (9 版) /20~25kcal/kg (8 版)。

6. 一般不首选肠外营养的是

- A. 严重脓毒症患者
- B. 不宜经口进食超过 7 天者
- C. 脑外伤昏迷者
- D. 小肠仅剩 50cm 者
- E. 急性重症胰腺炎者

【答案】C

7. 有关肠内营养 (EN) 下列哪项描述不恰当的是

- A. EN 符合生理、并发症少
- B. 只要肠道有功能, 尽量采取 EN 支持
- C. 营养液的温度应接近体温
- D. 营养液输入初始应缓慢、低浓度
- E. 昏迷病人不能用 E 支持

【答案】E

8. 肠内营养与输液速度及溶液浓度有关的并发症是

- A. 误吸
- B. 腹胀、腹泻
- C. 肠炎
- D. 高血糖
- E. 胆囊结石

【答案】B

9. 全肠外营养热氮比最少是

- A. 1: 50
- B. 1: 100
- C. 1: 10
- D. 1: 150
- E. 1: 300

【答案】D

非蛋白质热量 (kcal) 与氮量 (g) 之比为 (100~150): 1

10. 长期肠外营养引起脂肪肝变性的主要原因是

- A. 过高的能量供给
- B. 输注白蛋白过量
- C. 胆汁淤积
- D. 糖氨基酸配比不合适
- E. 维生素配比不合适

【答案】A

11. 长期采用全胃肠外营养, 理想的静脉是

- A. 颈内及锁骨下静脉
- B. 颈外静脉
- C. 头静脉
- D. 大隐静脉
- E. 上肢静脉

【答案】A

(12~14 题共用题干)

女性, 38 岁, 因短肠综合征入院。入院后经颈内静脉插管行全胃肠外营养支持。3 周后突然出现寒战、高热, 无咳嗽、咳痰。体检: 腹部无压痛、反跳痛。

12. 最可能的诊断是

- A. 肺部感染
- B. 导管性脓毒症
- C. 气胸
- D. 高渗性非酮症昏迷
- E. 导管折断

【答案】B

13. 若发生上述症状后, 观察 8 小时仍有高热, 应采取的措施是

- A. 肠外营养液中增加胰岛素
- B. 用抗生素
- C. 胸腔穿刺抽气
- D. 拔出中心静脉导管
- E. 更换中心静脉导管

【答案】D

14. 若 24 小时后发热仍不退, 应采取的措施是

- A. 肠外营养液中增加胰岛素
- B. 用抗生素
- C. 胸腔穿刺抽气
- D. 拔出中心静脉导管
- E. 更换中心静脉导管

【答案】B

PART03 感染

内容

01. 感染概述 (助理医师不要求)

02. 软组织急性化脓性感染 (疔、痈、急性蜂窝织炎、丹毒、甲沟炎、脓性指头炎)

03. 全身化脓性感染

04. 有芽胞厌氧菌感染 (破伤风、气性坏疽)

05. 抗菌药合理应用原则 (助理医师不要求)

1. 二重感染的原因是

- A. 全身免疫力下降
- B. 使用多种抗生素
- C. 使用免疫抑制剂
- D. 细菌种类多
- E. 正常菌群寄生部位改变

【答案】B

2. 感染转为局限性化脓的主要原因是

- A. 人体抵抗力占优势
- B. 病灶局部组织循环障碍
- C. 病灶仍大量细菌
- D. 抗生素使用剂量不足
- E. 致病菌毒力强大

【答案】A

3. 下列疾病的患者中, 最易合并痈病的是

- A. 消化性溃疡

B. 糖尿病

C. 门静脉高压

D. 胃癌

E. 肝炎

【答案】B

4. 男, 60岁。唇部疔肿3天, 如浓头被挤破, 最可能发生的危险是

A. 化脓性海绵状静脉窦炎

B. 脑内脓肿

C. 面颈部蜂窝组织炎

D. 上颌骨骨髓炎

E. 眼球化脓性感染

【答案】A

(5~6题共用题干)

男, 39岁, 3天前突然发热、畏寒, 左下肢片状红疹微隆起, 色鲜红, 中间稍淡, 边界清楚, 伴有烧灼样疼痛。有足癣病史10余年。

5. 最可能诊断是

A. 疔病

B. 痈病

C. 荨麻疹

D. 急性蜂窝织炎

E. 丹毒

【答案】E (D: 红肿边缘界限不清楚)

6. 最可能感染的病原体是

A. 真菌

B. 大肠埃希菌

C. 表皮葡萄球菌

D. 金黄色葡萄球菌

E. 乙型溶血性链球菌

【答案】E (急性蜂窝织炎—溶血性链球菌、金黄色葡萄球菌)

7. 脓性指头炎不正确的叙述是

A. 手指末节掌面的化脓性感染

B. 最常见致病菌为金黄色葡萄球菌

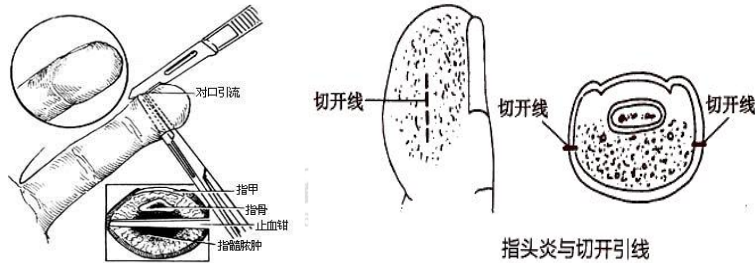
C. 治疗初期悬吊前臂平置患手, 避免下垂

D. 切开排脓为末节指侧面做横切口, 远侧不超过甲沟的1/2, 近侧不超过指节横纹, 剪去突

出的脂肪使脓液引流通畅

E. 有疼痛、肿胀, 全身症状

【答案】D



8. 指甲下脓肿应采取的最佳措施是:

- A. 理疗
- B. 热敷
- C. 抗生素
- D. 拔除指甲

E. 在甲沟处切开引流

【答案】D

甲沟炎已化脓形成时可沿甲沟旁纵行切开引流; 甲根脓肿则需分离拔出部分甚至全部指甲。

全身化脓性感染-常见致病菌

1. 革兰氏染色阴性杆菌常见有大肠埃希菌、变形杆菌等。一般比较严重, 可发生“三低”现象(低温、低白细胞、低血压)和感染性休克。

2. 革兰氏染色阳性球菌常见金黄色葡萄球菌, 倾向于血液播散, 易在体内形成转移性脓肿和发生休克。

3. 无芽胞厌氧菌常见有拟杆菌、梭形杆菌等, 常与其他厌氧菌协同作用, 形成脓肿, 脓液有粪臭样恶臭。

4. 真菌常见有白色念珠菌、曲霉菌、毛霉菌等, 属条件性感染。

9. 全身感染时, 可导致低体温、低白细胞、低血压的致病菌是

- A. 肺炎链球菌
- B. 金黄色葡萄球菌
- C. 变形杆菌
- D. 溶血性链球菌
- E. 破伤风杆菌

【答案】C (革兰阴性菌: 大肠杆菌、铜绿假单胞菌、变形杆菌、肠杆菌)

10. 为提高脓毒症血培养的阳性率, 抽血最佳时间是

- A. 每天晚上
- B. 寒颤发热后
- C. 寒颤发热时
- D. 寒颤发热前
- E. 每天早晨

【答案】C

11. 破伤风患者已发生的并发症不包括

- A. 昏迷
- B. 窒息
- C. 心力衰竭
- D. 肺部感染
- E. 骨折

【答案】A

12. 男, 40岁, 田间劳动时右足底被割破, 伤口长2cm, 深达肌腱, 自行包扎。8天后感乏力、畏光、咀嚼无力、下肢痛, 无神经系统疾病病史。查体: 大汗淋漓, 苦笑脸, 张口困难, 角张反弓, 阵发性四肢痉挛, 心肺查体无异常, 腹肌强直、无压痛, 下列治疗措施中最重要的是

- A. 控制肌肉痉挛
- B. 中和血中毒素
- C. 吸氧
- D. 纠正水、电解质失衡
- E. 应用大剂量抗生素

【答案】A

(13~14题共用题干)

男, 20岁, 施工时左大腿开放伤, 未发现骨折, 行简单的创口缝合。2天后感伤口包扎过紧, 疼痛剧烈, 患肢肿胀明显, 缝合处血性液体渗出多, 伴恶臭。

13. 该患者此时最可能的诊断是

- A. 丹毒
- B. 气性坏疽
- C. 急性淋巴管炎
- D. 伤口化脓性感

E. 急性蜂窝织炎

【答案】B (梭状芽胞杆菌所致的肌坏死和肌炎; 主要致病菌—产气荚膜梭菌)

14. 导致这种感染最主要的原因是

A. 初次缝合创面止血不充分

B. 未应用广谱抗生素

C. 伤口包扎过紧

D. 未行静脉营养

E. 第一次清创不彻底

【答案】E (预防关键—尽早彻底清创)

15. 外科感染按病程分类, 超过多长时间可定性为慢性感染

A. 1 个月

B. 2 个月

C. 3 个月

D. 4 个月

E. 5 个月

【答案】B

外科感染按病程分类, 3 周内为急性感染, 超过 2 个月为慢性感染, 介于两者之间是亚急性感染。

PART04 创伤、火器伤及烧伤

创伤、火器伤内容

(一) 概述

1. 分类

2. 创伤的诊断、创口的判断 (助理不要求)

3. 清创术

4. 换药

5. 急救及治疗

6. 影响伤口愈合的因素

(二) 火器伤 (助理不要求)

1. 火器伤的特点

2. 火器伤的治疗

1. 严重胸腹联合损伤后, 必须首先处理的是

- A. 轻度血压下降
- B. 急性弥漫性腹膜炎
- C. 粉碎性胸椎骨折
- D. 张力性气胸
- E. 粉碎性腰椎骨折

【答案】D

2. 软组织挫伤早期正确的处理是

- A. 理疗
- B. 应用镇静药
- C. 冷敷
- D. 热敷
- E. 局部使用抗生素

【答案】C

3. 有利于创伤修复和伤口愈合的是

- A. 服用皮质激素类药物
- B. 局部制动
- C. 细菌感染
- D. 血流循环障碍
- E. 异物存留

【答案】B

局部有效制动, 可避免新生组织受到继续损伤, 对伤口愈合是有利的。

4. 关于创伤按伤情轻重分类, 属于轻伤的是

- A. 局部软组织伤
- B. 上下肢开放性骨折
- C. 肌体挤压伤
- D. 机械性呼吸道阻塞
- E. 空腔脏器伤

【答案】A

轻伤的定义只局限于局部软组织伤, 中等伤主要是广泛的软组织伤, 重伤属于危及生命或治疗后有严重残疾的。BCDE 均属于中等伤。

烧伤内容

(一) 热烧伤

1. 面积计算与深度判定
2. 现场急救与治疗
3. 初期处理与补液方法

(二) 电烧伤

1. 特点
2. 急救

1. 烧伤面积的估算-新九分法 ($11 \times 9\% + 1\% = 100\%$)

部 位	占成人体表%	占儿童体表%
头颈 { 发部 面部 颈部	3 3 3 } 9	9+ (12-年龄)
双上肢 { 双上臂 双前臂 双手	7 6 5 } 9×2	9×2
躯干 { 躯干前 躯干后 会阴	13 13 1 } 9×3	9×3
双下肢 { 双臀 双大腿 双小腿 双足	5* 21 13 7* } $9 \times 5 + 1$	$9 \times 5 + 1 - (12 - \text{年龄})$

*成年女性的臀部和双足各占6%

烧伤面积的估算-手掌法: 五指并拢, 手掌面积即占全身体表面积的1%, 此法不论年龄大小与性别, 均以伤员自己手掌面积的大小来估计。

“手指并拢, 单掌面积”

1. 成人头面颈部和双上肢全部烧伤, 面积为

- A. 27%
- B. 26%
- C. 30%
- D. 36%
- E. 21%

【答案】A

$3+3+3+5+6+7 (9+9 \times 2)$

2. 女性, 躯干部和臀部烧伤, 烧伤占全身面积的

- A. 29%

B. 31%

C. 32%

D. 33%

E. 34%

【答案】D

13+13+1+6

2. 烧伤深度的识别-三度四分法

	I°	浅II°	深II°	III°
损伤深度	表皮浅层, 生发层健在	部分生发层或真皮乳头层	真皮乳头层及部分网状层	皮肤全层
水泡	无	多, 大水泡	可有, 小水泡	无
创面	红斑状、干燥、微肿	红润、潮湿、水肿	红白相间、微湿、水肿明显	焦黄、碳化焦痂、树枝状血管网
感觉	烧灼感	剧痛、感觉过敏	痛觉迟钝	痛觉消失
拔毛试验	剧痛	痛	微痛	易拔出且不痛
局部温度	微增	增高	略低	发凉
愈合时间	3~7天	1~2周	3~4周	>4周
愈合方式	痊愈、脱细屑、无瘢痕	无瘢痕、有色素沉着	瘢痕增生、挛缩畸形	无上皮再生、需植皮、挛缩畸形

(3~4题共用备选答案)

A. I度烧伤 B. 浅II度烧伤

C. 深II度烧伤 D. III度烧伤

E. 轻度烧伤

3. 剧痛和感觉过敏, 皮温增高的是

4. 感觉稍迟钝, 皮温稍低, 水泡较小的是

【答案】3. B、4. C

5. 女, 18岁, 烧伤双下肢(包括臀部), 创面渗出明显, 潮红, 触痛明显, 皮肤温度高, 诊断是

A. 46%, 浅II度 B. 40%, 深II度

- C. 41%, 浅Ⅱ度
D. 54%, Ⅱ度
E. 30%, Ⅰ度

【答案】A

$$6+6+13+21 (9 \times 5 + 1)$$

3. 烧伤严重性分度	Ⅱ° 烧伤面积 (总)	或Ⅲ° 烧伤面积
轻度烧伤	<10%	0
中度烧伤	10%~30%	<10%
重度烧伤	30%~50%	10%~20%
特重烧伤	>50%	>20%

重度烧伤: Ⅱ°、Ⅲ° 烧伤面积虽达不到上述百分比, 但存在一般情况差或有休克者; 合并严重创伤或化学中毒者; 重度呼吸道烧伤者。
注: 小儿减半 (烧伤面积)

6. 符合重度烧伤的是

- A. Ⅱ度烧伤面积 20%, Ⅲ度烧伤面积 15%
B. Ⅱ度烧伤面积 25%, Ⅲ度烧伤面积 9%
C. 浅Ⅱ度烧伤面积 20%, 深Ⅱ度烧伤面积 31%
D. Ⅱ度烧伤面积 10%, Ⅲ度烧伤面积 21%
E. 浅Ⅱ度烧伤面积 16%, 深Ⅱ度烧伤面积 10%

【答案】A

4. 治疗—补液方法 (Ⅱ度、Ⅲ度烧伤)

早期补液方案: 常用下列输液公式: 按照患者的烧伤面积和体重计算, 伤后第一个 24 小时, 每 1% 烧伤面积 (Ⅱ度、Ⅲ度) 每千克体重应补胶体和电解质液共 1.5ml (小儿 2.0ml)。胶体 (血浆) 和电解质液 (平衡盐液) 的比例为 0.5 : 1, 广泛深度烧伤者与小儿烧伤其比例可改为 0.75 : 0.75。另加以 5% 葡萄糖溶液补充水分 2000ml (小儿另按年龄、体重计算), 总量的一半应于伤后 8 小时内输入。

第二个 24 小时, 胶体和电解质液为第一个 24 小时的一半, 水分补充仍为 2000ml。

举例: 一烧伤面积 60% (Ⅱ度、Ⅲ度烧伤)、体重 50kg 患者

第一个 24h 补液总量:

$$60 \times 50 \times 1.5 + 2000 = 6500 \text{ml}, \text{ 其中胶体为 } 60 \times 50 \times 0.5 = 1500 \text{ml}, \text{ 电解质液为 } 60 \times 50 \times$$

1=3000ml, 水分为 2000ml, 输入速度先快后慢。

第二个 24 小时:

胶体减半 750ml, 电解质液减半为 1500ml, 水分仍为 2000ml。

(7~8 题共用题干)

男性, 40 岁, 体重 60kg, 右上肢肩关节以下、右下肢膝关节以下烧伤深度为浅 II° 至深 II°, 右足部烧伤为 III°。

7. 该患者烧伤总面积为

- A. 21%
- B. 20%
- C. 19%
- D. 18%
- E. 17%

【答案】C

$$(5+6+7) / 2 + (7+13) / 2$$

8. 该患者第一个 24h 的补液量应为

- A. 2500ml
- B. 1700ml
- C. 2000ml
- D. 3700ml
- E. 4000ml

【答案】D

$$60 \times 19 \times 1.5 + 2000$$

9. 患者不慎被浓硫酸烧伤颜面部, 最佳紧急处理是

- A. 立即到医院就诊
- B. 立即用碱性液体予以中和
- C. 立即用大量清水冲洗颜面
- D. 立即用大量清水冲洗颜面, 勿忘冲洗眼部
- E. 立即打电话与急救中心联系

【答案】D

10. 中度以上烧伤补液时, 应首选

- A. 生理盐水
- B. 5%葡萄糖溶液
- C. 2%碳酸氢钠溶液
- D. 10%葡萄糖溶液
- E. 平衡盐溶液

【答案】E

(11~13 题共用题干)

男性, 35 岁, 体重 60kg, 双上肢、躯体、双臀会阴部被硫酸烧伤, 伤后 20 分钟到达医院就诊。

11. 此时应立即采取哪种急救措施

- A. 立即用大量清水冲洗
- B. 包扎疗法
- C. 创面外涂碱性药物
- D. 立即送往监护病房
- E. 以上都是

【答案】A

12. 该患者烧伤面积为 (双上肢、躯体、双臀会阴部)

- A. 25%
- B. 40%
- C. 50%
- D. 60%
- E. 30%

【答案】C

(5+6+7+13+13+1+5)

13. 第 1 个 24 小时补液总量

- A. 3000~4500ml
- B. 5000~6000ml
- C. 7500~8500ml
- D. 8000~9000ml
- E. 6000~6500ml

【答案】E

(60*50*1.5+2000)

PART05 乳房疾病

内容

01. 乳房解剖、生理和检查（助理不要求）

02. 急性乳腺炎

03. 乳腺囊性增生病

04. 乳腺纤维腺瘤

05. 乳腺癌

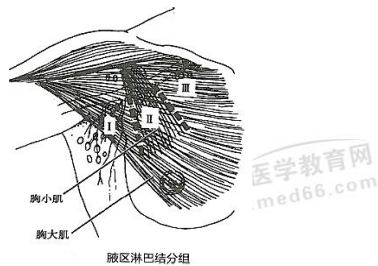
乳房的解剖

腋窝淋巴结分组--以胸小肌为标志分为三组。

I组即腋下组：在胸小肌外侧，包括乳腺外侧组、中央组、肩胛下组及腋静脉淋巴结，胸大、小肌间的淋巴结（Rotter淋巴结）；

II组即腋中组：胸小肌深面的腋静脉淋巴结；

III组即腋上组：胸小肌内侧的锁骨下静脉淋巴结。



1. 腋窝 II 组淋巴结位于

A. 胸大肌外侧

B. 胸小肌外侧

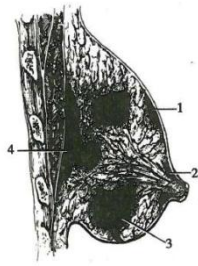
C. 胸大、小肌之间

D. 胸小肌后

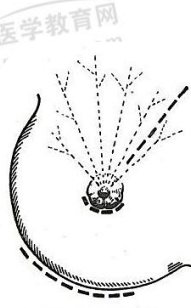
E. 胸小肌内侧

【答案】D

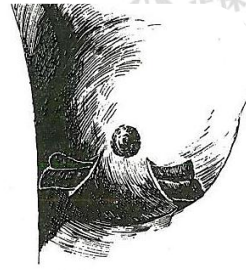
急性乳腺炎-治疗



乳房脓肿的不同部位
1. 表浅脓肿 2. 乳晕下脓肿
3. 深部脓肿 4. 乳房后脓肿



乳房脓肿的切口



乳房脓肿对口引流

2. 乳房脓肿切开引流最常用的切口是

- A. “+”字形切口
- B. “++”字切口
- C. 轮辐方向切口
- D. 乳房下弧形切口
- E. 平行肋骨斜切口

【答案】C

3. 发生哺乳期急性乳腺炎的主要原因是

- A. 乳晕皮肤皲裂
- B. 乳汁淤积, 细菌入侵
- C. 乳腺组织发育不良
- D. 乳汁分泌障碍
- E. 乳腺囊性增生病

【答案】B

4. 初产妇哺乳期预防急性乳腺炎的措施错误的是

- A. 养成定时哺乳习惯
- B. 抗生素预防感染
- C. 防止乳头皮肤损伤
- D. 注意婴儿口腔卫生
- E. 避免乳汁淤积

【答案】B

(5~6 题共用题干)

女, 30 岁, 哺乳期。左乳房胀痛、发热 2 天。查体: T 39.2℃, P 106 次/分; 左乳房外上象限 6×4cm 范围红肿, 有明显压痛和波动感。急诊切开引流术。

5. 错误的手术措施是

- A. 脓腔最低处引流
- B. 按轮辐方向做切口
- C. 行对口引流
- D. 切开扩张的乳腺导管充分引流
- E. 切开后有手指探入脓腔间隔膜

【答案】D

6. 术后抗感染治疗针对的主要致病菌是

- A. 白色葡萄球菌
- B. 金黄色葡萄球菌
- C. 表皮葡萄球菌
- D. 腐生葡萄球菌
- E. 溶血性链球菌

【答案】B

7. 女, 40 岁, 双侧乳腺月经前明显胀痛, 月经后可自行缓解。乳腺超声提示双侧乳腺多发小结节, 大小约 0.4cm, 无明显血流信号, 腋窝未见肿大淋巴结。最可能的诊断是

- A. 乳腺癌
- B. 乳腺纤维腺瘤
- C. 乳腺囊性增生病
- D. 乳腺结核
- E. 非哺乳期乳腺炎

【答案】C

乳腺癌-临床表现

酒窝征	累及 Copper 韧带 , 使其收缩导致皮肤凹陷
乳头内陷、偏斜	邻近乳头 乳晕 的癌肿侵入 乳管 可使乳头偏向肿块一侧, 进而使乳头回缩、凹陷
橘皮样变	若癌细胞堵塞皮下 淋巴管 , 淋巴回流障碍, 导致真皮水肿
炎性乳腺癌	发展迅速、 恶性程度高、预后差 。早期皮肤炎症样改变, 迅速扩展至乳房大部, 整个乳房增大、皮肤红肿、橘皮样变、皮温增高、一般 无疼痛 , 乳房内 无明显肿块 , 而同侧腋窝淋巴结肿大, 常累

	及对侧。需要与急性乳腺炎鉴别
乳头湿疹样癌 (Paget病)	恶性程度低, 进展缓慢, 初为乳头瘙痒、烧灼感, 有脱屑, 之后乳头乳晕皮肤粗糙糜烂如湿疹样, 进而形成溃疡, 上覆黄褐色鳞屑样痂皮, 部分患者乳晕后方可触诊到肿块。多为单侧发病, 若出现双侧病变, 倾向于考虑为湿疹或接触性皮炎

8. 乳腺癌侵犯乳房悬韧带 (Cooper 韧带) 引起的相应体征

- A. 橘皮样变
- B. 乳头内陷
- C. 酒窝征
- D. 局部水肿
- E. 局部肿块隆起

【答案】C

9. 下列哪项不属于乳腺癌的典型表现

- A. 单发无痛包块
- B. 质地硬
- C. 局部皮肤橘皮样改变
- D. 表面不光滑, 不易推动
- E. 边界清楚

【答案】E

10. 女, 62 岁, 偶然发现右乳外上象限 1cm×2cm×2cm 肿块, 质较硬, 无压痛, 与皮肤粘连, 右腋下未及肿大淋巴结。最可能诊断

- A. 乳腺囊性增生症
- B. 乳腺内乳头状瘤
- C. 乳腺癌
- D. 乳腺纤维瘤
- E. 乳腺结核

【答案】C

11. 判断乳腺包块周围血供情况首选的检查方法是

- A. 乳腺 MRI
- B. 乳腺 B 超
- C. 钼靶摄片
- D. PET-CT
- E. CT

【答案】B

12. 女, 50 岁, 发现左乳肿物 3 个月, 近期增大明显。检查左乳外上象限可及 3cm×3cm 肿块, 质硬, 活动差, 左腋下未及肿大淋巴结。行乳腺细针穿刺活检为坏死组织。进一步处理为

- A. 密切观察一段时间
- B. 换用粗针再穿刺活检
- C. 切取部分肿块组织做活检
- D. 完整切除肿物及其周围组织活检
- E. 以上都不正确

【答案】D

可疑为乳癌, 细针穿刺可能为肿瘤中央坏死组织, 应切除做冰冻活检。

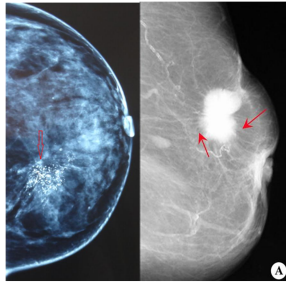
(13~14 题共用题干)

女, 36 岁。发现左乳房包块 8 天, 无不适症状。查体: 乳房视诊无异常, 在左乳房外上象限可触及 1.5×1.5cm 包块, 质硬, 不光滑, 活动度良好, 左腋窝未触及肿大淋巴结。钼靶 X 片检查示: 1.5×1.5cm 密度增高影, 周边有小毛刺, 中央可见聚集细小钙化点。

13. 准备手术治疗, 以下可选术式中, 必须术后放疗的是

- A. 保留胸大、小肌的改良根治术
- B. 全乳房切除术
- C. 保留胸大肌的改良根治术
- D. 乳腺癌根治术
- E. 保留乳房的乳腺癌切除术

【答案】E



14. 术后 10 天, 拟行综合治疗, 决定是否可用靶向治疗 (曲妥珠单抗) 的肿瘤标志物是

- A. ER
- B. PR
- C. HER2
- D. P53
- E. Ki67

【答案】C HER2 (表皮生长因子基因)

(15~19 题共用备选答案)

- A. 病程较慢, 乳房单个肿块, 边界清楚, 活动
 - B. 病程短, 乳房单个肿块, 质硬, 边界不清
 - C. 乳房内大小不等结节, 质韧, 边界不清, 触痛
 - D. 乳房乳晕区内肿物, 质软, 边界清, 挤压乳头有血性溢液
 - E. 病程短, 乳房内肿块, 表面充血, 热, 胀痛
15. 最可能为乳腺囊性增生病的是
16. 最可能为乳腺癌的是
17. 最可能为乳腺纤维腺瘤的是
18. 最可能为乳腺导管内乳头状瘤的是
19. 最可能是乳腺脓肿的是

【答案】15. C、16. B、17. A、18. D、19. E

PART06 中毒及中暑

中毒内容

- 01. 中毒总论
- 02. 急性农药中毒 (有机磷杀虫药、灭鼠药)
- 03. 急性一氧化碳中毒
- 04. 镇静催眠药中毒 (助理不要求)

05. 亚硝酸盐中毒 (助理不要求)

06. 急性毒品中毒 (助理不要求)

1. 某一急性药物中毒病人, 表现为昏迷, 瞳孔极度缩小, 呼吸深度抑制, 血压降低, 出现上述中毒症状的药物是

- A. 苯巴比妥
- B. 吗啡
- C. 地西洋
- D. 氯丙嗪
- E. 苯妥英钠

【答案】B

2. 中毒后临床表现为双侧瞳孔散大的毒物是

- A. 阿托品
- B. 有机磷杀虫剂
- C. 吗啡
- D. 氯丙嗪
- E. 阿片类药物

【答案】A

3. 判断有机磷杀虫药中毒严重程度并指导治疗最有意义的是

- A. 血氧分压
- B. 血胆碱酯酶活力
- C. 心率
- D. 肺部湿啰音
- E. 瞳孔大小

【答案】B (轻度: 50%~70% ; 中度: 30%~50%; 重度: 30%以下)

4. 抢救中度有机磷杀虫药中毒的药物是

- A. 解磷定、毛果芸香碱
- B. 阿托品、毛果芸香碱
- C. 阿托品、新斯的明
- D. 阿托品、解磷定

E. 解磷定、新斯的明

【答案】D

5. 女, 22岁, 头晕、呕吐伴流涎半小时。1小时前曾少量饮酒并进食较多蔬菜。查体: P 55次/分, BP 100/70mmHg, 神志清楚, 皮肤潮湿, 双瞳孔针尖样大小, 双下肺湿啰音。最可能诊断

- A. 亚硝酸盐中毒
- B. 杀鼠药中毒
- C. 吗啡中毒
- D. 有机磷农药中毒
- E. 乙醇中毒

【答案】D

6. 有机磷中毒时应用阿托品, 下列哪项是错误的

- A. 用量应根据病情适当使用
- B. 达到阿托品化后减少阿托品的剂量或停用
- C. 与胆碱酯酶复活剂合用时, 阿托品的剂量应减少
- D. 重度中毒时应静脉给药
- E. 当出现阿托品中毒时应立即间隔给药

【答案】E

阿托品中毒, 应立即停用阿托品。

7. CO中毒最具特征的表现是

- A. 疼痛、头晕
- B. 四肢无力
- C. 口唇黏膜呈樱桃红
- D. 恶心、呕吐
- E. 意识障碍

【答案】C

8. 一氧化碳中毒其发病机制是

- A. 细胞中毒
- B. 呼吸中枢受抑制
- C. 血红蛋白不能携氧
- D. 气道通气受阻
- E. 大脑受抑制

【答案】C

9. 下列哪项不是急性一氧化碳中毒的临床表现

- A. 昏迷
- B. 口唇黏膜呈樱桃红色
- C. 抽搐
- D. 呼吸困难
- E. 贫血

【答案】E

10. 女, 60岁, 家中浴室洗澡 2h, 被发现昏迷浴室中, 室内燃气炉取暖, 门窗紧闭。查体: 昏迷, 呼吸不规律, BP 110/70mmHg。现场急救首要措施是

- A. 迅速搬离现场
- B. 吸入高浓度氧气
- C. 防治脑水肿
- D. 口对口人工呼吸
- E. 保持呼吸道通畅

【答案】A

11. CO 中毒时最容易遭受损害的脏器是

- A. 眼睛
- B. 脑
- C. 外周神经
- D. 肝脏
- E. 肺

【答案】B

12. 与一氧化碳中毒无关的临床表现是

- A. 昏迷、抽搐
- B. 皮肤、黏膜呈樱桃红色
- C. 呼吸困难
- D. 呼出气有大蒜样臭味
- E. 心律失常

【答案】D

13. 患者女性, 36岁。因急性一氧化碳中毒入院, 治疗 1 周后症状消失出院, 2 月后突然出现意识障碍, 既往无高血压及脑血管病史。最可能的诊断是

- A. 脑梗死
- B. 肝性脑病
- C. 中间综合征
- D. 脑出血
- E. 中毒迟发脑病

【答案】E

14. 在某工地食堂用餐后半小时左右, 有数名工人口唇、指甲和全身皮肤出现发绀, 并出现精神萎靡、头晕、头痛、乏力、心搏加速, 有的伴有恶心、呕吐、腹胀、烦躁不安、呼吸困难。其最可能的诊断是

- A. 四季豆中毒
- B. 亚硝酸盐中毒
- C. 沙门菌中毒
- D. 河豚中毒
- E. 葡萄球菌肠毒素中毒

【答案】B

亚硝酸盐中毒能产生高铁血红蛋白血症而出现“肠源性发绀”, 严重者昏迷、抽搐、呼吸循环衰竭。

15. 小剂量美蓝静脉注射用于哪项抢救

- A. 重金属中毒
- B. 氰化物中毒
- C. 亚硝酸盐中毒
- D. 有机磷中毒
- E. 急性一氧化碳中毒

【答案】C

小剂量美蓝对化学物亚硝酸盐、硝酸盐、苯胺、硝基苯等引起的高铁血红蛋白血症有效。

16. 下列关于镇静催眠药物的说法错误的是

- A. 可出现意识丧失、反射消失、呼吸抑制等症状
- B. 根据中枢神经系统抑制表现可分为轻中重度的中毒
- C. 中度中毒时出现呼吸慢、不规则、脉细、心律失常
- D. 胃内容物、尿、血、呕吐物毒物分析可发现该类药物, 并可测出血药浓度
- E. 中毒途径绝大多数为口服, 少数为静脉或肌内注射

【答案】C

中暑内容

01. 概述

02. 病因与发病机制

03. 临床表现

04. 治疗原则

17. 高温作业工人在供给饮料和补充营养时, 下列不合理的是

- A. 饮料应含适当的盐分
- B. 饮水方式以少量多次为宜
- C. 水分与盐分应与出汗量相当
- D. 膳食总热量应比普通工人低
- E. 蛋白质占总热量比例比普通工人高

【答案】D

高温作业工人应比普通人多补充水分、盐分、蛋白质及热量。

18. 中暑最危重的临床类型是

- A. 先兆中暑
- B. 热痉挛
- C. 热惊厥
- D. 热射病
- E. 热衰竭

【答案】D

热射病是一种致命性急症! 典型表现: 高热 ($>41^{\circ}\text{C}$) 和意识障碍。

19. 男, 19岁。在烈日下打篮球1小时, 大汗后出现头疼、头晕、胸痛、心悸、恶心, 并有腹肌疼痛。T 38.0°C , P 108次/分, 血压 90/60mmHg, 神志清楚, 面色潮红, 双肺未闻及干湿啰音, 心律齐。最可能的诊断是

- A. 热痉挛
- B. 热衰竭
- C. 热射病
- D. 低血糖
- E. 脱水

【答案】A

20. 男, 26岁。在气温 34°C 时, 负重跑步5公里后突发意识不清、痉挛、抽搐2小时。查体: T 41.5°C , P 166次/分, BP 100/42mmHg, 瞳孔等大等圆, 心尖部第一心音低钝, 四肢肌张

力高。最关键的治疗措施是

- A. 氧疗
- B. 甘露醇
- C. 应用抗痉挛药物
- D. 应用镇静药
- E. 降温治疗

【答案】E

热射病须紧急抢救，降温速度决定预后。应在 1h 内使直肠温度降至 38.5℃ 以内。